



HILVERSUMSE
ARCHITECTUURPRIJS

2019 en 2020

VOORWOORD

Op donderdag 28 oktober 2021 zijn tijdens een feestelijke bijeenkomst in de Burgerzaal van het Hilversumse raadhuis de architectuurprijzen over 2019 en 2020 uitgereikt. Het was de zevende keer dat het bestuur de prijsuitreiking organiseerde.

In 2019 vierden we het tienjarig bestaan van de Stichting die sinds de oprichting in 2009 een 'vaste waarde' geworden is.

We zijn er trots op dat de Hilversumse Architectuurprijs is opgenomen in het Jaarboek Architectuur en de website van de Stichting is opgenomen in de collectie van de Koninklijke Bibliotheek.

Naast de tweejaarlijkse prijsuitreiking waakt onze Stichting over de stedenbouwkundige en architectonische kwaliteit van Hilversum. Deze functie komt tot uiting in het met regelmaat organiseren van debatavonden over voor de stad belangrijke ontwikkelingen.

Zo organiseerden we in oktober 2021 het groot toekomstdebat: Hilversum, op naar 2040.

Ook deze avonden worden steeds druk bezocht en voorzien duidelijk in de behoefte van Hilversummers om op onafhankelijke wijze geïnformeerd te worden over ontwikkelingen in de stad.

Maar het belangrijkste is dat we de afgelopen jaren spraakmakende prijswinnaars hebben gehad, in de traditie van de jonge bouwkunst waar Hilversum bekend om is.

Bij de vorige prijsuitreiking viel de keuze van de Vakjury op het monumentale gebouw aan het Oostereind van René van Zuuk architecten, terwijl de Publieksprijs ging naar MOUT foodhall van Zecc architecten, een belangrijke versterking van het centrum.

Ook deze zevende keer viel er voor de Vakjury en de stemmers voor de Publieksprijs weer veel te kiezen, zoals uit de projectpresentaties in dit boekje blijkt.

En ook nu worden er weer twee architectonisch waardevolle prestaties in Hilversum bekroond. Met het H-park en de villa aan de Bachlaan wordt Hilversum weer een stukje mooier.

Voor een drietal bestuursleden van het eerste uur, waaronder ondergetekende is dit door het bereiken van de maximale zittingstermijn de laatste prijsuitreiking.

Wij wensen onze opvolgers veel mooie bouwwerken en stevige debatten toe.

Tot besluit wil ik alle Vrienden van de Hilversumse Architectuurprijs hartelijk bedanken voor hun bijdrage aan het werk van de Stichting.



Peter van Dulst, voorzitter



De nominaties voor de Hilversumse Architectuurprijs 2019-2020

Architect	Programma	Locatie
1. dvdp architectuur + stedenbouw	166 appartementen	Erfgooiersstraat, Dasselaarstraat e.o.
2. ZZDP Architecten B.V.	Herontwikkeling tot Multifunctioneel Centrum	Oude Amersfoortseweg 121-131
3. TAK architecten	Renovatie, groot onderhoud 176 woningen	Voltastraat e.o.
4. Architectenbureau Kwa	11 woningen en parkeren in monumentaal gebouw	Badhuislaan 15
5. TAK architecten	Twee woningen in monumentaal badhuis	Hilvertsweg, Meidoornstraat
6. Rappange & Partners Architecten B.V.; Oomen Ontwerpt; Bastiaan Jongerius Architecten	Nieuwbouw Hilversumsche Golf Club	Soestdijkerstraatweg 172
7. Engel Architecten	Bouwen van een woning	Bachlaan 32
8. Wiegerinck Architecten Arnhem B.V.	Ambulancepost Hilversum	Laan van Tergooi 6
9. Schoots Architecten	Nieuwbouw, transformatie woningen	Hoorneboeg 4, 4A, 4B
10. Finnhouse Houtbouw B.V.	Bouwen van een woning	Annie M.G. Schmidtstraat 8



dvdp ARCHITECTUUR + STEDENBOUW, DE ALLIANTIE ONTWIKKELING B.V.

PROJECTBESCHRIJVING

Erfgooiersstraat, Dasselaarstraat, e.o. 166 woningen
Opdrachtgever: De Alliantie Ontwikkeling B.V.

In opdracht van de Alliantie Ontwikkeling b.v. heeft dvdp ontwerponderzoek gedaan naar nieuwbouw op de plaats van de bestaande appartementengebouwen aan de Dasselaarstraat, Erfgooiersstraat, Van Dijkstraat en Verschurestraat in de uiterste noordwesthoek van Hilversum Noord.

Het verkavelingsplan is getoetst aan de huidige stedenbouwkundige voorwaarden en ambities. Er heeft intensief overleg plaatsgevonden met de Gemeente Hilversum, belangstellende bewoners (terugkeerders en nieuwkomers) en andere belanghebbenden uit de buurt. Een aantal aspecten – stedenbouwkundig ruimtelijk plan, bouwvolume, planorganisatie, groenstructuur, verkeer en parkeeroplossing – zijn daarbij bediscussieerd en tussen 2013 en 2015 nader uitgewerkt. In 2017 kon worden begonnen met de bouw. In 2020 is het laatste deel van dit stedelijk ensemble opgeleverd.

Er is een systematische planopzet ontwikkeld die uitgaat van het zo rationeel mogelijk ordenen van woningtypen en bouwstructuren, met een galerijontsluiting voor alle appartementen op de verdiepingen en met een eigen voordeur voor de appartementen op de begane grond.

Op deze manier is de ambitie verwezenlijkt om een plan te maken met sociale huurwoningen dat recht doet aan de aard en kwaliteit van de bestaande context en dat ruimte biedt aan een gevarieerd woningprogramma met woningen tussen 50 en 90 m² go.

De hoge kwaliteitseisen hebben hier vorm gekregen in heldere en flexibele woningplattengronden die bruikbaar zijn voor veel verschillende bewonersgroepen, in een ruime buitenruimte voor elk appartement en in een duidelijke omkadering van ieders domein (privé, collectief en openbaar) zodat er sprake is van een aangenaam, veilig en duurzaam gebruik van de hele woonomgeving.

In de architectonische uitwerking is veel aandacht besteed aan plasticiteit, ritme en materialiteit van de gebouwen. Ondanks een horizontale ontsluiting van de blokken met galerijen zijn de straatgevels uitgewerkt met een sterke verticale geleding en een opbouw van basement, middendeel en bovenbouw. Elk gebouw krijgt daarmee een evenwichtige plastische uitwerking en het straatbeeld als geheel krijgt een sterke beeldbepalende ritmiek.



ZZDP ARCHITECTEN B.V.

PROJECTBESCHRIJVING

H-Park – Hilversum
Opdrachtgever: RE De Velopment BV

Het complex aan de Oude Amersfoortseweg heeft menige gedaante- en functieverwisselingen ondergaan. De fabriekshallen, ooit gebouwd door architect C. de Groot en de gebroeders Middag, kwamen in 2016 leeg te staan. In opdracht van IVY Group werd een ontwerpstudie gedaan naar de mogelijkheden van het complex. Zowel de gemeente als opdrachtgever stuurden aan op het behoud van het complex toen duidelijk werd dat de oude fabriek nog achter de toenmalig gevel aanwezig was.

De constructie en gevel van beide panden zijn behouden gebleven en volledig gerenoveerd met zoveel mogelijk behoud van het bestaande. De schoonheid en karakteristieke eigenschappen van de originele gevel zijn zoveel mogelijk hersteld naar een interpretatie van het historisch gevelbeeld. De uitdaging voor beide gebouwen lag voornamelijk in het verduurzamen van de

gebouwen gecombineerd met behoud van de bestaande gevel, de kleurstelling en de nieuwe raampartijen. Bij het gebouw met de bakstenen gevel was het esthetisch en kwalitatief herstellen van deze enorm beschadigde bakstenen gevel (die ook nog eens in 4 verschillende periodes, fases en materialen gemaakt was) een grote uitdaging.

H-park is een combinatie geworden van behoud en herstel van het bestaande en de toevoeging van een nieuwe glazen kas die de complexen met elkaar verbindt door middel van prachtige slanke plaatstalen spanten, bedekt met glas.

Deze kas dient als letterlijke verbinding tussen de twee gebouwen en als figuurlijke verbinding tussen de diverse functies die het complex huisvest. De "huiskamer" van het complex is toegankelijk voor iedereen, dus ook voor mensen uit de buurt.



TAK ARCHITECTEN

PROJECTBESCHRIJVING

**Renovatie en groot onderhoud, energetische verbeteringen en herstel ruimtelijke kwaliteit Electrobuurt.
Opdrachtgever: Stichting Woningcorporaties Het Gooi en Omstreken**

De Electrobuurt in Hilversum is een goed voorbeeld van de vroege vooroorlogse sociale woningbouw gebaseerd op de tuindorpgedachte. De woningen zijn tussen 1924 en 1926 gebouwd in een traditionalistische stijl met Amsterdamse School kenmerken. Plannen in 2004 van Het Gooi en Omstreken om de woningen te slopen en te vervangen door nieuwbouw stuitte op verzet van bewoners en politiek. De buurt is van grote cultuurhistorische waarde en op initiatief van de bewoners in 2009 aangewezen tot gemeentelijk monument.

In 2017 is TAK architecten gevraagd een ontwerp op te stellen voor groot onderhoud en energetische verbeteringen, rekening houdend met herstel van het historische beeld. Hiertoe is onderzoek gedaan naar de kenmerken en kwaliteiten van het oorspronkelijk ontwerp en de latere aanpassingen. De buurt is opgedeeld in drie complexen, in hiërarchie van rijk naar een-

voudig gedetailleerd.

Kenmerkend is het samenhangend beeld door de doorlopende bakstenen gevels, de rode keramische pannendaken, het kleurgebruik en de ritmiek van functionele elementen, waaronder deuren en vensters. Kenmerkend bij deze woningbouw is ook de samenhang tussen het ontwerp van de bouwblokken en de detaillering van overige elementen in de woonomgeving, zoals erfafscheidingen, schuurtjes, bestrating en beplanting.

Veel van deze kenmerken zijn in de loop der jaren verdwenen. Met het vervangen van de kunststofkozijnen en het isoleren van het dak is de vensters en voordeuren voorzien van de karakteristieke indeling en kleuren en het dak van rode vlakke pannen. Tevens is een aantal schuurtjes weer van een kap voorzien. De betrokken bewoners zijn vanaf het begin meegenomen in de besluitvorming.

ARCHITECTENBUREAU KWA

PROJECTBESCHRIJVING

Van zwembad/badhuis tot kerk tot 11 woningen

Opdrachtgever: District 1402 B.V.

1913 tot 1948 Badhuis
1949 tot 2016 Kerk Apostolisch
Genootschap
2020 tot heden Elf, in grootte en vorm
verschillende woningen
en parkeergarage

Aan de achterkant gaat een trap omlaag naar de achteruitgang en een trap omhoog naar een centrale, gemeenschappelijke ruimte waar het grote boograam weer is teruggebracht. Tien van de elf woningen worden ontsloten vanuit deze centrale gang.

De gevels zijn zo veel mogelijk naar de oorspronkelijke situatie van het badhuis gemaakt; de veranderingen die door de kerk waren aangebracht zijn grotendeels teniet gedaan. De ramen zijn wel naar beneden vergroot, de oude badruimten hadden immers hoge ramen zonder uitzicht. Na geduldig krabben aan de oude verflagen zijn de oorspronkelijke kleuren gevonden. Deze kleuren zijn gebruikt voor de nieuwe situatie. Ook zijn er hekken aangebracht bij de lagere gebouwdelen, geïnspireerd op niet meer aanwezige oude hekwerken.

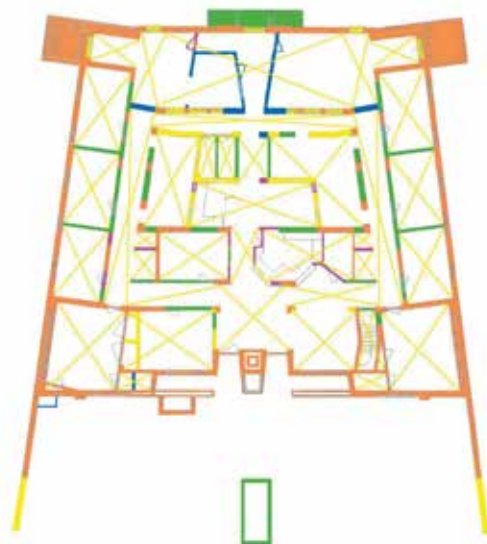
Zonder lichte overmoed begin je niet aan zo'n werk, de hele betonnen bak van het zwembad eruit slopen, oude schoorsteenfundamenten, en een staalconstructie aanbrengen om meerdere nieuwe verdiepingen in de grote hal te maken.

Het woningplan ontwikkelt zich symmetrisch vanuit de centrale toegang. Een brede gang loopt over de hele middenas van het gebouw vanaf de toegangshal aan de voorkant tot de achterzijde.

Alle woningen zijn goed geïsoleerd en voorzien van vloerverwarming en ventilatie met warmteterugwinning. Op de plek van de oude, verdwenen ventilatie-schoorstenen van het zwembad zijn weer nieuwe schoorstenen geplaatst. Deze doen nu dienst voor toevoer en afvoer van de WTW-ventilatie zodat de gevels hier niet voor hoeven worden aangetast.

Het interieur van de nieuwe woningen is eigentijds, maar toch is het karakter van het badhuis onmiskenbaar overal aanwezig.





TAK ARCHITECTEN

PROJECTBESCHRIJVING

Herbestemming badhuis W.M. Dudok, Meidoornstraat 2.
Opdrachtgever: P.J.M. Hendriks, B. Custers en S. Riedstra

Paul Hendriks benaderde ons in 2017 met de vraag om te helpen met een verantwoorde herbestemming voor 2 woningen in het rijksmonumentale badhuis. Eén van de twee woningen was voor hem en zijn gezin. Eerst hebben wij een architectuuranalyse uitgevoerd, gecombineerd met een cultuurhistorisch onderzoek.

Een analyse van de oorspronkelijke situatie, de veranderingen en de huidige situatie is cruciaal voor het begrip van het monument en om te komen tot de ontwikkelmogelijkheden. Het stimuleert de bewustwording van de monumentale waarde bij gebruikers en eigenaren en verduidelijkt de (vaak verscholen) kenmerken en kwaliteiten van een monument. Deze kenmerken zijn vaak kwaliteiten van de architectuur en kunnen worden gebruikt bij de herontwikkeling.

Bij het badhuis heeft het erg geholpen om de relatie tussen architectonische volumes (beleving en detailleringen) en het oorspronkelijke gebruik (looproutes tussen badgas-

ten en personeel) uiteen te zetten. Hierdoor kon het tot 2017 ontstane "labyrint" van scheidingswanden in het interieur worden "ontrafeld". De relatie tot de architectuur werd beter begrijpbaar en het werd steeds duidelijker wat gesloopt zou kunnen en moeten worden om de synergie tussen enerzijds koesteren en verbeteren van het monument en anderzijds een verantwoorde en toekomstgerichte herbestemming te vinden. Zo zagen de opdrachtgevers in het oorspronkelijke open bleekveld niet alleen de monumentale waarde maar ook de kwaliteiten van hun woning. Het nieuwe dakelement is bewust terughoudend vormgegeven, zichtbaar vanaf de straat met zo veel mogelijk daglichttoetreding.

Met de gemeente werd het onderzoek en een schetsontwerp afgestemd waarna het voor de omgevingsvergunning en uiteindelijk de uitvoering doelgericht kon worden uitgewerkt.



OOMEN, BASTIAAN JONGERIUS EN RAPPANGE & PARTNERS

PROJECTBESCHRIJVING

Nieuwbouw Hilversumsche Golf Club Opdrachtgever: Hilversumsche Golf Club

De Hilversumsche Golf Club, een van de oudste golfclubs van het land, heeft een lange historie met verschillende clubhuizen. In 2016 werden wij benaderd door de bouwcommissie omdat het toenmalige clubhuis in slechte staat was.

Het plan was opgevat om het clubhuis uit 1933, ontworpen door Amsterdamse School architect J. Baanders, te herbouwen.

Dit clubhuis was in 1965 door brand verwoest. Alle bouwtekeningen inclusief bestek waren nog in het Stadsarchief van de Gemeente Amsterdam aanwezig.

Alleen was het programma in de loop der tijd verdriedubbeld.

In plaats van het originele ontwerp te vergroten, met het risico zijn charme te verliezen, is gekozen voor het herbouwen op nagenoeg dezelfde schaal en het extra programma in een moderne aanbouw te plaatsen. Een dergelijke ontwerppoging wordt alleen een succes als het originele deel echt goed wordt herontworpen, met de originele details, alleen vertaald naar de eisen van deze tijd. Daarvoor is Rappange & Partners Architecten benaderd, als specialist in restauratie. Voor de moderne aanbouw tekenden Sanne Oomen en Bastiaan Jongerius. Sanne Oomen behield ook het totaaloverzicht en is tot en met het interieur betrokken geweest.

Door de nauwe samenwerking met de bouwcommissie en het bouwmanagement onder leiding van Annemarie Struik is het proces zeer goed verlopen.

Het originele clubhuis is iets verlengd zodat een tweede veranda kon worden toegevoegd en biedt plaats aan de grote clubzaal met bar en keuken, een haardkamer en een commissiekamer. De rieten kap, de karakteristieke schoorsteen en grote erker zijn alle teruggebracht.

Vanaf de parkeerplaats betreedt men het terrein via een andere wereld: de moderne aanbouwen omarmen het historische pand en creëren een voorpleintje met doorkijk naar de baan.

In de Tassenloods zit naast een opslag voor alle golfkarren en tassen een winkel.

De hoofdentree van het clubhuis ligt tussen oud en nieuw in.

De nieuwe houten gevel met rondingen opent zich naar het plein. Een doorkijk door een van de ramen in de historische gevel biedt direct zicht op de clubzaal. In de aanbouw bevinden zich de kleedkamers en het secretariaat. Om de privacy in de kleedkamers te waarborgen is de lattengevel voor de ramen als voile doorgetrokken.

Duurzaamheid was een belangrijk aandachtspunt. Het gebouw is energie neutraal en wordt verwarmd met een houtpelletketel, gestookt met hout van het eigen golfterrein.

ENGEL ARCHITECTEN

PROJECTBESCHRIJVING

Woning Bachlaan 32
Opdrachtgever: J.L.C.M. van Daelen

Aan de rand van Trompenberg is een moderne doch tijdloze woning gerealiseerd welke naadloos op zijn directe omgeving aansluit. De woning wordt gerealiseerd in 2 fases, waarvan fase 1 inmiddels gereed is.

De woning bestaat uit een tweetal volumes die in elkaar verweven zijn, maar wel als individuele massa's leesbaar blijven. De positie van de woning is afgestemd op aanwezige bomen op de kavel. Markante gemetselde schoorstenen verankeren beide volumes in het landschap en brengen evenwicht aan in het horizontale lijnenspel van de woning, alles met een knipoog naar Dudok.

De begane grond van de woning biedt ruimte aan onder andere een royale entree, een riante leefkeuken, een bibliotheek welke over twee verdiepingen reikt en een ruime woonkamer.

Een lichtstraat in het dak verlicht de overloop op de eerste verdieping, van waaruit de verschillende slaapkamers te bereiken zijn. Een bruggetje doorkruist de bibliotheek op de eerste verdieping en biedt toegang tot de master-bedroom. Alle slaapkamers zijn voorzien van een ensuite badkamer.

De gevel is uitgevoerd in een koraalrode baksteen in Hilversums formaat. De natuurlijke nuance in de gevelsteen zorgt voor een levendige en strakke uitstraling. De terugliggende lintvoeg accentueert de strakke belijning. De moderne uitstraling wordt versterkt door de rank uitgevoerde stalen UNP boeidelen welke voorzien zijn van een matte coating, evenals de aluminium kozijnen. Verdiepingshoge (overhoekse) glaspartijen zorgen voor riante daglichttoetreding in de woning en trekken de groene omgeving naar binnen. De riante luifels zorgen er voor dat in de zomer zonlicht niet direct de woning invalt en de woning koel blijft.





WIEGERINCK ARCHITECTEN

PROJECTBESCHRIJVING

Ambulancepost en hoofdkantoor RAV Gooi en Vechtstreek Opdrachtgever: Tergooi ziekenhuis

Een villa met een forse garage

Een ambulancepost die er uitziet als een villa en vanzelfsprekend opgaat in een bosrijke omgeving. Hoe dat zo gekomen is? Doordat we zijn afgestapt van het idee dat een ambulancepost in de eerste plaats een grote garage is.

Wiegerinck werkte al aan het ontwerp voor het nieuwe Tergooi ziekenhuis. Al snel werd duidelijk dat de oude ambulancepost op de plek van de nieuwbouw stond en dat die verplaatst zou moeten worden. Zo kregen we ook de opdracht voor de nieuwe ambulancepost, die snel gereed moest zijn.

Een ambulancepost is veel meer dan een garage. Het is een plek waar professionele hulpverleners 365 dagen per jaar, 24 uur per dag verblijven. Je kunt stellen dat ze er wonen.

Dus wilden we voor hen een comfortabele omgeving creëren, met goede voorzieningen, op een plek waar je ook nog eens kunt genieten van de omgeving. Dat gegeven is ons vertrekpunt geworden bij het ontwerp. Zo ontstond er – simpel gezegd – een hele mooie, grote huiskamer als het ware bovenop een garage voor zeven ambulances.

Het geheel heeft door verschillende bouwhoogten, grote ramen, terrassen en balkons de uitstraling van een Hilversumse villa.

De donkere lestenen en houten gevel laten de ambulancepost subtiel samenvallen met het omringende bos.

En toch is alles volledig gericht op het zo snel mogelijk verlenen van noodhulp. De logistiek, denk aan het aanleveren van alle benodigdheden, de bevoorrading van de wagens – is bijna onzichtbaar opgenomen in het ontwerp.

SCHOOTS ARCHITECTEN

PROJECTBESCHRIJVING

Transformatie monumentaal ensemble Hoorneboeg
Opdrachtgever: 4th M. Lockhorst & 4th A. Meeuwsen

De Hoorneboeg ligt als een mysterieuze heuvel op de Hoorneboegse Heide. De Buitenplaats kreeg in 2018 een nieuwe invulling als Culturele Buitenplaats, met aandacht voor cultuur, natuur en spiritualiteit. De getransformeerde moestuin is het deelgebied van de voormalige buitenplaats. Het bestaat uit een ensemble van tuinmanswoning met schuren en een moestuin, dat samen een gemeentelijk monument vormt.

1. Tuinmanswoning

Dit gebouw heeft een prominente nieuwe rol binnen het ensemble door de nieuwe functie als restaurant. Het restaurant is er in gegoten waardoor de oorspronkelijke sfeer en uitstraling kan worden behouden. Gasten kunnen genieten van de knusse intieme sfeer van de oude tuinmanswoning of van het terras aan de moestuin.

2. Houten schuur/ciderij

De schuur wordt ingezet als ambachtsruimte en krijgt daarmee een meer volwaardig gebruik, wat het verdient. Het gebouwtje is aan de binnenzijde geïsoleerd en voorzien van houten planken van appelkistjes.

3. Stenen schuur

Deze schuur is getransformeerd tot volwaardige woning zonder plek en ensemble aan te tasten. De schuur is een abstract volume door zijn vorm en materialisatie. De vroegere houten aanbouw is vervangen door een nieuw houten volume om er een volwaardige woning van te maken. Het toepassen van donkerkleurig hout refereert aan de schuur die er stond en maakt de nieuwbouw ondergeschikt aan de stenen schuur.

4. Moestuinwoning

De gebouwen vormden altijd een ensemble rond de tuinmanswoning: een woning met de bijbehorende bedrijfsgebouwen voor het werk op het land en op het landgoed. De bedrijfswoningen krijgen elk een tweeledig karakter: het ene deel voor het bedrijf, het andere deel om te wonen.

5. Kas

De kas was vervallen tot een ruïne. Het concept van de restauratie was om de ruïne te fixeren en niet terug te brengen in oude staat, maar te voorzien van een moderne geïsoleerde glaskap, zodat het verhaal van de oude kas in stand blijft en nieuw gebruik mogelijk is.





FINNHOUSE HOUTBOUW B.V.

PROJECTBESCHRIJVING

**Moderne schuurwoning, Annie M.G. Schmidtstraat 8.
Opdrachtgever: Daniël en Arshia Kegel**

De uitdaging in de woonopgave van Daniël en Arshia Kegel lag hem met name in de omgeving. Waar een houten (schuur)woning doorgaans wordt gerealiseerd in een overwegend landelijke omgeving, is hier sprake van een compact kavel met een stedelijk karakter. Bovendien moest een flink woonprogramma worden gerealiseerd.

In het ontwerp is zoveel mogelijk gezocht naar de synergie tussen mens, natuur en architectuur. De basis van het ontwerp ligt in de transparante achtergevel, waarbij de fijn gedetailleerde houtstructuur dienst doet als constructie en kozijn. De gevel voorziet de belangrijkste leefruimtes van natuurlijk licht, lucht en ruimte. De kracht van het ontwerp ligt echter in variatie. Open ruimtes worden afgewisseld met geborgen plekjes, licht wordt afgewisseld met donker en zachte natuurlijke materialen zoals hout worden afgewisseld met hardere materialen zoals glas, staal, beton en stucwerk.

Zelfs de typologie van de schuurwoning heeft een stedelijke twist gekregen door het verhoogde knieschot op de verdieping dat de woning een ander profiel geeft. Er is sprake van een eerlijke architectuur in een modern, minimalistisch jasje.

Deze variatie geeft het ontwerp een aangename stedelijke uitstraling, terwijl tegelijkertijd optimaal gebruik wordt gemaakt van de positieve eigenschappen van bouwen met hout. Het maakt de woning gezond, door het natuurlijke (damp-open) karakter. De vrijdragende houtstructuur verlengt de levensduur van de woning door een flexibel indeelbare plattegrond. Tenslotte maakt het de woning duurzaam. Het is een uitstekend isolerend en circulair materiaal dat leidt tot een laag energieverbruik en een opslag van ruim 43.000 kg aan CO² in de houtconstructie.

Hilversumse Architectuurprijs 2021: rapport van de Vakjury

De Hilversumse Architectuurprijs is een onderscheiding die eens in de twee jaar door de gelijknamige stichting (HAP) wordt toegekend aan ontwerpers van bouwwerken die in de afgelopen twee jaar zijn opgeleverd of waarvan een ingrijpende verbouwing tot een succesvol nieuw gebruik heeft geleid.

Op 9 september 2021 kwam in het Museum Hilversum het volgende gezelschap bijeen:

BESTUUR STICHTING HILVERSUMSE ARCHITECTUURPRIJS

Peter van Dulst,

- *voorzitter*

Hendrik Jan Kappelle,

- *penningmeester*

Ward Roozenburg,

- *adj. penningmeester*

Eric van der Want,

- *algemeen bestuurslid*

Hans Ruijssenaars,

- *algemeen bestuurslid*

Peter Defesche,

- *algemeen bestuurslid*

Raoul van de Wetering,

- *algemeen bestuurslid*

VAKJURY:

Dick van Gameren (*voorzitter*)

- *Decaan faculteit Bouwkunde TU Delft*

Metin van Zijl

- *Architectenbureau Studioninedots*

Madeleine Maaskant

- *Academie van Bouwkunst Amsterdam*

Gus Tielens

- *Korth Tielens Architecten Amsterdam*

Karen Heerschop

Na een kort welkomstwoord geeft Peter van Dulst een toelichting bij de achtergrond van de HAP, die inmiddels twaalf jaar bestaat en waarvan hij nu voor het laatste jaar voorzitter is. Hij legt uit op welke zorgvuldige manier de voorselectie van de tien gekozen bouwwerken heeft plaatsgevonden. Het is aan de vakjury om zich over elk daarvan een mening te vormen en uiteindelijk een winnaar aan te wijzen. De genomineerde architectenbureaus hebben de voordracht geaccepteerd en hun opdrachtgevers zijn door het bestuur op de hoogte gesteld van de nominatie.

Na een korte kennismakingsronde verlaten de bestuursleden de bijeenkomst, zodat een eerste selectie door de vakjury in alle rust kan plaatsvinden.

De tien genomineerde werken waarvan de gegevens op A0-borden en usb-sticks aanwezig zijn:

- Onderhoud/herstel Electrobuurt 176 eengezinswoningen

TAK Architecten

- Her-/nieuwbouw voor golfclub

Rappange & Partners Architecten

- H-park, Oude Amersfoortseweg

ZZDP Architecten

- Bachlaan 32, tijdloze woning

Engel Architecten

- Annie M.G. Schmidtstraat, Anna's Hoeve, moderne schuurwoning

Finnhouse Houtbouw

- Badhuislaan 15: van zwembad/badhuis tot kerk tot 11 woningen

KWA Architecten

- Transformatie Hoorneboeg

Schoots Architecten

- Meidoornstraat, herbestemming oud badhuis

TAK- Architecten

- 166 sociale huurwoningen Dasselaarstraat

DVDP architectuur en stedenbouw

- Ambulancepost van Tergooi

Architectenbureau Wiegerinck

De jury beoordeelde de geselecteerde nominaties aan de hand van een aantal criteria.

Een paar steekwoorden:

- Maatschappelijk belang

- Duurzaamheid

- Meerwaarde voor/impact op de omgeving

- Goed achterliggend verhaal

- Esthetiek, schoonheid

- Vernieuwend, krachtig, gedurfd.

De tien genomineerde projecten tonen een mooi en breed panorama van de oogst aan nieuwe projecten in Hilversum. Tegelijkertijd maakt de brede selectie, van individueel woonhuis tot grootschalig woningbouwproject, van zorgvuldige renovatie tot radicale transformatie, een vergelijking van de projecten vrijwel onmogelijk. De jury heeft met de bovengenoemde criteria toch een afweging gemaakt tussen de verschillende projecten, eerst op basis van het door de ontwerpers ingezonden materiaal, vervolgens door een bezoek ter plekke aan een eerste shortlist van vijf projecten.

Het viel de jury op dat het ingezonden materiaal niet altijd effectief was. Met name de toelichtende teksten schoten in vele gevallen tekort door een gebrek aan feitelijke informatie en een soms cryptisch taalgebruik.

DE BEOORDELINGEN

Electrobuurt

Het behoud van de complexen 2, 3 en 4 (architect Nic. Andriessen) van de voormalige Bouwvereniging St. Joseph is zwaar bevochten door de bewoners. Stijlkenmerken die bij een eerder onderhoud waren verdwenen zijn in ere hersteld. Kozijnen, ramen en deuren zijn teruggebracht in de oorspronkelijke vorm en kleurstellingen.

De jury heeft lof voor de zorgvuldige aanpak die recht doet aan de bijzondere kwaliteiten van het project van Andriessen en de buitengewone inspanningen die de stad Hilversum door de jaren heen heeft gewijd aan een goede huisvesting van haar inwoners. De inzending maakt echter niet duidelijk of en hoe nieuwe ingrepen het project naast een historische ook nieuwe betekenis heeft gegeven als bijdrage aan de Hilversumse woningbouwreputatie.

Her-/ nieuwbouw van de Hilversumse Golfclub

De jury heeft met name waardering voor de fraaie en zorgvuldige detaillering van de nieuw ontworpen gebouwen voor de Golfclub. De herbouw van het oorspronkelijke, door architect Warners ontworpen gebouw kan minder overtuigen. Nieuwe elementen zoals de grote schuifpuien naar het terras, in combinatie met eens deels gereconstrueerd interieur geven het gebouw een hybride karakter dat noch authentiek, noch hedendaags is. Het gegeven dat het gebouwcomplex niet toegankelijk of zichtbaar is vanuit de openbare ruimte maakt het tot een afgesloten enclave. Het project draagt derhalve nauwelijks bij aan de omgeving.

H-park aan de Oude Amersfoortseweg

Het H-park project laat een ingrijpende transformatie zien van een oud fabriekscomplex in een centraal deel

van de stad. De door een eerdere ingreep verdwenen oorspronkelijke helderheid en kracht van de industriële architectuur is op zeer zorgvuldige wijze teruggebracht. De nieuwe invulling met een gemengd programma voor werk en wonen, met gemeenschappelijke ruimtes voor bewoners, gebruikers en de omliggende buurt heeft het complex veranderd van een met hekken afgesloten enclave naar een toegankelijk 'nieuw' deel van de stad. Dit wordt onderstreept door de zorgvuldige inrichting van de open ruimte rond het gebouw als een voor iedereen toegankelijke landschapstuin.

Het openbare deel van het interieur alsmede het glazen volume tussen de twee parallelle bestaande gebouwen is eveneens zorgvuldig en met karakter ontworpen. Samengevat: van een ontoegankelijke achterkant in de stad is het H-park tot een levendig en toegankelijk 'hart' midden in de stad geworden.

Bachlaan 32

De villa aan de Bachlaan toont veel vakmanschap in de zeer zorgvuldige detaillering en de mooie ruimtelijke opzet. De jury mist echter het vernieuwende aspect. Als interpretatie van de unieke Hilversumse Dudok erfenis, zoals aangegeven in de toelichtende tekst, kan het project niet overtuigen. Hier had juist een kans gelegen een nieuwe, voor Hilversums karakteristieke villa architectuur te ontwikkelen.

Anna's Hoeve, moderne schuurwoning

De zogenoemde nieuwe schuurwoning is een karakteristiek voorbeeld van een nieuw, duurzaam type woning dat momenteel in het gehele land op veel plaatsen gerealiseerd wordt. De jury mist bij de inzending een specifiek vernieuwend aspect.

De relatie met de context, zowel met de directe omgeving als met de Hilversumse tradities van woonhuisarchitectuur ontbreekt in de ogen van de jury.

Badhuislaan, van zwembad/badhuis tot kerk tot 11 woningen

De jury ziet het project als een mooi voorbeeld van hergebruik van een bijzonder gebouw dat eerder een minder geslaagde transformatie heeft doorgemaakt. Het exterieur is zorgvuldig hersteld en in oude luister teruggebracht. In het interieur van de gemeenschappelijke ruimtes ontbreekt in de ogen van de jury echter karakter. De centrale binnengang is anoniem, en mist zowel in de materialisering als in de ruimtelijke opzet een verbinding met het oorspronkelijke ontwerp en functie van het badhuis.

Transformatie monumentaal ensemble Hoorneboeg

Het nieuwe ensemble van gebouwen op een deel van het unieke landgoed Hoorneboeg is verrassend en sympathiek in de wijze waarop met bescheiden middelen bestaande en nieuwe elementen met elkaar zijn verbonden. De nieuwe ontwikkelingen en activiteiten op het landgoed zijn inspirerend, en voegen een bijzondere en toegankelijke plek toe aan de stad Hilversum. De architectonische uitwerking en de detaillering van de ingezonden gebouwen kunnen niet steeds overtuigen, maar het bijzondere opdrachtgeverschap, de waarde voor de stad en de belofte van de verdere ontwikkelingen op het landgoed maken het project tot een uitzonderlijk geheel.

Herbestemming voormalig badhuis, W.M. Dudok

De jury heeft waardering voor de zorgvuldige aanpak van de transformatie van het door Dudok ontworpen badhuis tot twee woningen, die met name in het exterieur zichtbaar is. Ze is echter minder overtuigd van het ontwerp voor de woningen. De ruimtelijke opzet van de woningen oogt introvert en lijkt de bijzondere mogelijkheden die de oorspronkelijke opzet en karakter van het badhuis aanreiken niet volledig te benutten.

Nieuwbouw aan de Dasselaarstraat

Het ensemble van nieuwe woongebouwen ter vervanging een verouderd na-oorlogs complex toont veel vakmanschap. Materialisering en detaillering zijn zorgvuldig en robuust, en zullen ook in de loop der tijd hun kwaliteit behouden.

De gekozen typologie voor de ontsluiting van de woningen met galerijen en de toepassing van zeer gebruikelijke woningplattegronden zijn weinig vernieuwend. Dit maakt de beperkingen die inherent verbonden zijn aan de overigens zeer te prijzen, realisatie van betaalbare woningen duidelijk.

De totale stedenbouwkundige opzet roept enkele vragen op. De positionering van galerijen aan de straatgevels en de parkeerhoven tussen de blokken maken het onderscheid tussen de openbare straatzijde en de meer collectieve tussengebieden soms minder duidelijk.

Ambulancepost van Tergooi

De jury ziet de ambulancepost als een goed en functioneel opgezet werkgebouw, maar herkent niet de ambitie het gebouw als villa te laten verschijnen. Het ontwerp profiteert maximaal van de bijzondere ligging tussen de bomen. Binnen de met name in het interieur zichtbare budgettaire beperkingen is een prettige en duurzame werkomgeving voor deze belangrijke hulpverleningsdienst gerealiseerd.

CONCLUSIE JURY

Alles overwegende heeft de jury, met de genoemde criteria als uitgangspunt, de conclusie getrokken zowel een eerste prijs als een eervolle vermelding uit te loven.

De eervolle vermelding gaat naar het ensemble van gebouwen op landgoed Hoorneboeg, vanwege het bijzondere en toegankelijke karakter van het project, en de belofte van de verdere ontwikkelingen op het landgoed.



EERSTE PRIJS

De eerste prijs gaat unaniem naar het H-park project. Meer dan in de andere negen projecten ziet de jury hier dat alle genoemde criteria overtuigend aan bod komen. Het maatschappelijk belang is vooral zichtbaar in het gemengde programma, waar wonen, werken en voor iedereen toegankelijke voorzieningen in één project gecombineerd zijn. Het zorgvuldige hergebruik van gebouwen die op het eerste oog weinig waarde en karakter hadden laat niet alleen het belang maar ook de kracht zien van het zorgvuldig omgaan met het bestaande. Hier staat duurzaamheid in de breedste zin van haar betekenis centraal. Het openen van het gebied voor de omgeving en de stad als geheel geeft grote meerwaarde. Het herstel van de oorspronkelijke structuur en schoonheid van het complex is voorbeeldig, en zal hopelijk vele anderen inspireren tot navolging.





De Publieksprijs

In samenwerking met De Gooi en Eemlander en de Gooi en Eembode organiseerde het bestuur de verkiezing voor de Publieksprijs.

In Museum Hilversum werden de tien genomineerde projecten tentoongesteld. Ook op Facebook, YouTube en Twitter werd de verkiezing voor de Publieksprijs onder de aandacht gebracht.

Stemmen kon via de website van De Gooi en Eemlander. Op de website van de Hilversumse Architectuurprijs werd verwezen naar het adres om de stem uit te brengen. Per emailadres kon één keer gestemd worden. Doublures werden uitgefilterd. In totaal zijn 1746 geldige stemmen uitgebracht.

De Publieksprijs bestaat uit een 3D representatie van het winnende project in glas.

De winnaar:
Engel Architecten – woning aan de Bachlaan 32
Met 429 stemmen en 24% van het totaal.

De tweede plaats:
Finnhouse Houtbouw B.V Architecten – Annie M.G. Schmidtstraat 8 met 21% van de stemmen.

De derde plaats:
Wiegerinck Architecten Arnhem - Ambulancepost TerGooi, Laan van Tergooi 6, 10% van de stemmen.

De overige stemmen waren verdeeld over de andere 7 genomineerden.

Een eervolle vermelding was er voor de nieuwbouw en transformatie van het ensemble op de Hoorneboeg.



COLOFON

Bestuur	Het bestuur van de Stichting Hilversumse Architectuurprijs bestaat uit: <ul style="list-style-type: none">- Peter van Dulst, <i>voorzitter</i>- Hendrik Jan Kappelle, <i>penningmeester</i>- Ward Roozenburg, <i>adj. penningmeester</i>- Eric van der Want, <i>algemeen bestuurslid</i>- Hans Ruijssenaars, <i>algemeen bestuurslid</i>- Peter Defesche, <i>algemeen bestuurslid</i>- Raoul van de Wetering, <i>algemeen bestuurslid</i>
Publieksprijs	Organisatie i.s.m. De Gooi en Eemlander en Gooi en Eembode Realisatie: Net Meer Crystal
Vakprijs	Ontwerp: Ella van de Ven
Juryrapport	Barbara den Hartogh
Ontwerp	Weidmann & Weidmann Reclamebureau
Drukwerk	Drukkerij Ten Herkel, Loosdrecht
Redactie	Peter van Dulst/Hansje Grolleman
Uitgave	Stichting Hilversumse Architectuurprijs Kerkbrink 6, 1211 BX Hilversum, september 2021
Website	www.hilversumsearchitectuurprijs.nl
Facebook	Hilversumse Architectuurprijs
Twitter	HAP (@Hap035)

De Stichting wordt in natura en met sponsorbijdragen gesteund door de 'Vrienden van de Hilversumse Architectuurprijs'.

Het werk van de stichting wordt mogelijk gemaakt door:

Aalberts Bouw bv | BAM Bouw en Techniek bv | Blauwhoed Eurowoningen | Castanea Bedrijfsmakelaars
De Koster cs Makelaars | Drukkerij Ten Herkel | Dura Vermeer | Eliza Vastgoed B.V. | Gemeente Hilversum
Gooi en Eembode | De Gooi en Eemlander | Gooi's Bouwbedrijf b.v. | ID Bedrijfsmakelaars | Kroonenberg Groep
Mokveld Bouw & Onderhoud BV | Museum Hilversum | Slokker Bouwgroep BV | Van Hengstum & Stolp Notarissen

De Hilversumse Architectuurprijs is een tweejaarlijkse onderscheiding die wordt toegekend aan ontwerpers van bouwwerken. Er is een vakprijs en een publieksprijs.

De doelstelling van de prijs is het bevorderen van de kwaliteit van de architectuur, stedenbouw en landschapsinrichting in Hilversum, voortbouwend op de traditie van de Hilversumse jonge bouwkunst en het bevorderen van de betrokkenheid van de bevolking hierbij.

De vakprijs wordt toegekend op basis van het oordeel van de vakjury. De prijs bestaat uit een bronzen plaquette en een oorkonde.

De publieksprijs wordt toegekend op basis van het oordeel van de Hilversummers en bestaat uit een object en een oorkonde.

www.hilversumsearchitectuurprijs.nl

Stichting Hilversumse Architectuurprijs
Kerkbrink 6
1211 BX Hilversum
www.hilversumsearchitectuurprijs.nl