



HILVERSUMSE
ARCHITECTUURPRIJS

2017 en 2018

VOORWOORD

Op donderdag 11 april 2019 zijn tijdens een feestelijke bijeenkomst in de Burgerzaal van het Hilversumse raadhuis de architectuurprijzen over 2017 en 2018 uitgereikt. Het was de zesde keer dat het bestuur van de Stichting Hilversumse Architectuurprijs de prijsuitreiking organiseerde.

In 2019 vieren we het tienjarig bestaan van de Stichting die sinds de oprichting in 2009 met de tweejaarlijkse prijsuitreiking een 'vaste waarde' geworden is. De Hilversumse Architectuurprijs is opgenomen in het overzicht van de belangrijkste prijzen van het Jaarboek Architectuur en de website van de Stichting is opgenomen in de collectie van de Koninklijke Bibliotheek.

Maar het belangrijkste is dat we de afgelopen jaren spraakmakende prijswinnaars hebben gehad, in de traditie van de jonge bouwkunst waar Hilversum bekend om is.

In 2010 ging de Vakprijs naar de appartementen in de Naarderstraat van VHP architecten en de Publieksprijs naar het Filmtheater van Moost & Arc2.

Het jaar daarna ging de Vakprijs naar Arcadis (Oosterspoorplein) en de Publieksprijs naar De Architecten Cie. voor poptempel De Vorstin.

In 2013 en 2015 waren Vakjury en stemmers voor de Publieksprijs het met elkaar eens. Marijnusse Architectuur kreeg beide prijzen voor het Horecapaviljoen aan de Oude Haven en twee jaar later kreeg Inbo architecten beide prijzen voor De Melkfabriek. 'Het gebouw is mooi, evenwichtig en zorgvuldig geconserveerd. Het geheel ademt vakmanschap', aldus de Vakjury. In 2017 was de Vakprijs voor Studioninedots met het kantoor van De Alliantie. De Publieksprijs ging naar Bureau MT voor de villa aan de Jac. Pennweg 25.

Ook deze zesde keer viel er voor de Vakjury en de stemmers voor de Publieksprijs weer veel te kiezen, zoals uit de projectpresentaties in dit boekje blijkt.

De stemming voor de Publieksprijs vond plaats in samenwerking met De Gooi en Eemlander en de Gooi en Eembode en werd ondersteund door onze activiteiten op Facebook, Twitter en YouTube.

Tot besluit wil ik alle Vrienden van de Hilversumse Architectuurprijs hartelijk bedanken voor hun bijdrage aan het werk van de Stichting. Zonder onze Vrienden was deze prijsuitreiking niet mogelijk geweest.



Peter van Dulst, voorzitter



De nominaties voor de Hilversumse Architectuurprijs 2017-2018

	Architect	Programma	Locatie
1	De Jong Architecten	De KROon, 85 appartementen	Julianalaan / Koningsstraat e.o.
2	BOEI i.s.m. Hurenkamp Architecten en Van de Burgt en Strooij	Clemenskerk	Bosdrift 53
3	MOOST architect	CPO Almansweide 8 grondgebonden woningen	Rita Reyshof 2-14 e.o.
4	ACAMPO architecten	45 appartementen, winkel(s)	Langestraat / Brinkweg
5	René van Zuuk Architecten b.v.	Belvédère, 55 appartementen	Oostereind
6	Architectuurstudio SKA, Niekerk	Vrijstaande villa	Beethovenlaan 4
7	Baudoin van Alphen Bergers Architecten	Vrijstaande woning	Dolf van der Lindenstraat 1
8	Zecc Architecten	MOUT foodhall	Naarderstraat 8
9	dvdp architectuur en stedenbouw	72 woningen	Dasselaarstraat/Erfgooiersstraat
10	van Woerkom de Brouwer, architecten	Buitenrijk, 19 woningen	Anthony Fokkerweg



DE JONG ARCHITECTEN

PROJECTBESCHRIJVING

De KROon, 85 appartementen

Opdrachtgever: Stebru Transformatie B.V. (nu Stebru Ontwikkeling B.V.)

In 2012 kregen wij, De Jong Architecten, de opdracht voor het ontwerp van (zorg)appartementen in het voormalige KRO complex aan de Emmastraat te Hilversum. Dit rijks- monumentale complex stond toen al 15 jaar leeg. In die 15 jaar zijn er vele plannen gemaakt en ook gesneuveld. De grote uitdaging lag in het opnieuw vertrouwen winnen van de omwonenden en de goedkeurende instanties.

In opdracht van STEBRU bouw en ontwikkeling, hebben wij vanaf 2013 in totaal 85 appartementen ontworpen, variërend in oppervlak van 50 tot 160 m². Alle woningen zijn rechtstreeks toegankelijk vanuit de parkeer-garage.

In het voormalige hoofdgebouw van de KRO, de KROon, zijn 26 (zorg)appartementen ontwikkeld. In de voormalige KRO studio, Amalia, zijn 17 appartementen ontwikkeld. In het gebouw genaamd Alexia bevinden zich 22 appartementen, en in de villa's aan de Julianalaan, Ariane, zijn nog eens 20 appartementen ontwikkeld.

In de architectuur is ernaar gestreefd de verschillende gebouwen aan te laten sluiten op de omgeving.

Het voormalige rijksmonumentale KRO gebouw is als herkenningpunt gerespecteerd evenals de studio die is herbouwd in eenzelfde architectuur. De voormalige zijvleugel is vervangen door een drielaags woongebouw. De kenmerkende ramen, het KRO embleem op de gevel, de stenen en kleuren zijn gebleven, evenals het doorzetten van de ronde vormen, daklijsten en de horizontale beeldvorming.

In de herbouwde studio is met gezaagde gevelopeningen daglicht gerealiseerd. De voormalige aanbouwen van deze studio zijn zichtbaar gemaakt door gestucte gevels en nieuwe aanbouwen.

Het gebouw Alexia op de hoek Emmastraat – Koningsstraat bestaat uit 4 bouwlagen, 3 lagen van steen en een terugliggende aluminium bovenlaag. De hoek wordt gekenmerkt door een verbijzondering in gevelopeningen en metselwerk.

De villa's Ariane, hebben een rijke detaillering aan de voorzijde, moderner aan de parkzijde wat doet vermoeden dat deze later aan de hoofdvilla zijn aangebouwd.



BOEI I.S.M. HURENKAMP ARCHITECTEN EN VAN DE BURGT EN STROOIJ

PROJECTBESCHRIJVING

Clemenskerk, Bosdrift

Opdrachtgever: BOEI, Nationale Maatschappij tot Restaureren en Herbesteden van Cultureel Erfgoed

De Clemenskerk in Hilversum (1914) is ontworpen door de Rotterdamse architect J.W.A. van Gils. In de Hilversumse Bloemenbuurt is de Clemenskerk een architectonisch hoogtepunt, waar de stedenbouwkundige Willem Dudok in zijn plannen voor de wijk dan ook zorgvuldig rekening mee hield. In 1996 werd het kerkgebouw gesloten en volgde een lange periode van leegstand.

Opvallend aan de Rooms Katholieke kerk is de grote centrale open ruimte met de geblokte boogconstructies. Het brede middenschip wordt van de zijschepen gescheiden door vierkante rode bakstenen pijlers die rode bakstenen scheibogen dragen. Deze zijn wit gestuct met goudkleurige ornamenten. De Clemenskerk is een fraai voorbeeld van een kerkgebouw waar zowel het exterieur als het interieur is uitgevoerd in neo-romaanse- en byzantijnse stijl met Scandinavische invloeden.

In 2010 dreigde de kerk, inmiddels een rijksmonument, na een sluipend verval ge-

sloopt te worden. BOEI heeft dit kunnen voorkomen door het rijksmonument te kopen en te beginnen met de restauratie van de kerk. De restauratie is in 2013 afgerond. Tijdens de restauratie is de schildering in het voormalige koor, verborgen onder een witte pleisterlaag, teruggebracht.

Na de restauratieperiode is in de kerk vloerverwarming aangebracht, enerzijds om vochtproblemen aan o.a. schilderwerken te voorkomen en anderzijds om een herbesteding mogelijk te maken.

De Clemenskerk is inmiddels herbestedend tot trampolinepark en heeft afgelopen zomer haar deuren geopend voor kinderen tussen de 4 en 18 jaar. Deze unieke herbesteding doet recht aan het bijzondere rijksmonument. De trampolines en andere attributen zijn zo geplaatst dat ze zonder het gebouw aan te tasten gemakkelijk weer verwijderd kunnen worden. De kerk is met deze nieuwe functie als sportplek voor jongeren voor toekomstige generaties gered.



MOOST ARCHITECT

PROJECTBESCHRIJVING

CPO Almansweide, 8 grondgebonden woningen, Rita Reyshof e.o. Opdrachtgever: Collectief Particulier Opdrachtgeverschap Almansweide

De opgave

De CPO Almansweide is een bijzondere opgave omdat er als begin geen programma van eisen aanwezig was, maar een groep met mensen die een droom wilden realiseren. Het programma is tijdens de ontdekkingsstocht met de toekomstige bewoners ontstaan. Eerst zijn er wensen en uitgangspunten omschreven en hebben we met de toekomstige bewoners onderzocht wat de Almansweide aan diversiteit aan de bewoners kan bieden. Zo is de wens ontstaan om op de gekozen lokatie grondgebonden woningen en appartementen te realiseren. Na een intensief ontwerp- en groepsproces is een verdeling ontstaan van 8 grondgebonden woningen en 15 appartementen, in totaal 23 wooneenheden. Het resultaat is dat de verscheidenheid aan bewoners groot is. Gezinnen met jonge kinderen, gezinnen met studerende kinderen, alleenstaande bewoners en ouderen die graag van mensen en tuin genieten.

De opzet

De opzet van de bebouwing is zo gekozen dat de grondgebonden woningen en de appartementen een gezamenlijke binnentuin hebben die wordt gedeeld. Alle wooneenheden hebben de entree aan de binnentuin die vrij is van auto's. Door de lagere grondgebonden woningen aan de zuidkant te realiseren is de binnentuin goed voorzien van zonlicht. De binnentuin wordt gedeeld met alle bewoners. Tevens hebben de grondgebonden woningen een kleine privé-tuin aan de achterzijde van de woning.

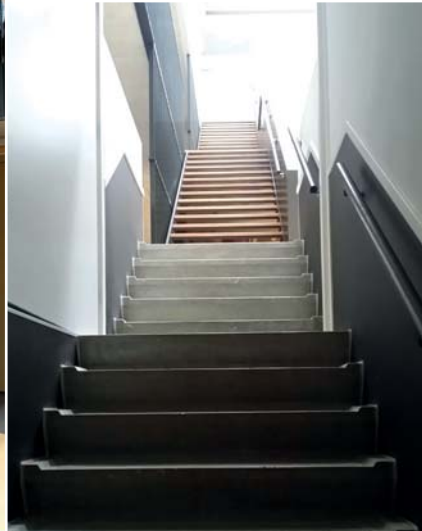
Het parkeren is opgelost door half verdiepte parkeerplaatsen te realiseren onder de appartementen.

Het gebouw

De grondgebonden woningen zijn zeer divers. De rij woningen bestaat uit 8 woningen met verschillende beukmaten. De bouwmethode van de woningen is identiek, de indeling is afgestemd op de bewoners. Zo zijn er woningen die smal zijn met drie verdiepingen en woningen met grote vides. De architectuur geeft verbondenheid aan de diversiteit van de woningen. Het weerspiegelt het DNA van de Almansweide, samen met een eigen identiteit. Door te wisselen in hoogte, breedte en diepte is een ensemble ontstaan dat een aangenaam beeld genereert. Door materialisatie is een eenheid in de verscheidenheid gekomen.

De materialen

De hoofdstructuur van de woningen is van kalkzandsteen blokken en betonvloeren. Deze zorgen voor goede thermische massa en voldoende geluidsisolatie. De schil van de gebouwen is damp-open en gemaakt in houtskeletbouw elementen met cellulose isolatiemateriaal. De buitenzijde is afgewerkt met een open gevel van Douglas houten delen die behandeld zijn met een getinte olie om verkleuring tegen te gaan. De verschillende tinten versterken de gebouwdelen om balans in het geheel te creëren.



ACAMPO ARCHITECTEN

PROJECTBESCHRIJVING

45 appartementen en winkel(s), Langestraat/Brinkweg Opdrachtgever: Dudok Wonen i.s.m. Nedgoed

Op de voormalige RAF-locatie aan de Langestraat zijn een grote nieuwe winkel en 45 nieuwe sociale huurwoningen gerealiseerd: 36 kleine studio's en 9 appartementen. Van de 45 woningen worden er 22 op tijdelijke basis verhuurd met een *In between places*-contract aan mensen die door persoonlijke omstandigheden een acute woonvraag hebben.

De appartementjes zijn gegroepeerd rond een collectief atrium op de eerste verdieping.

De architectuur van het gebouw getuigt op indringende wijze van de spagaat waar het vakgebied zich de laatste 30 jaar in bevindt.

Er ontstond rond de bouwplannen dermate veel verdriet onder de bevolking over de noodzakelijke afbraak van een hoekpand uit 1910 op het terrein, dat we besloten hebben het bouwvolume radicaal door midden te delen, en één helft, dus niet slechts een klein hoekje, geheel in die stijl (van 1910) uit te voeren. Daarbij hebben wij maximaal gebruik gemaakt van de historische kennis, die wij als architecten evengoed nog bezitten, om een zo zuiver mogelijk, historiserend ensemble te maken.

De andere helft is uitgevoerd in de oorspronkelijke opzet van *hard-core modernisme*.



RENÉ VAN ZUUK ARCHITEKTEN B.V.

PROJECTBESCHRIJVING

Belvédère, Oostereind

Opdrachtgever: Novaform Vastgoedontwikkelaars

De kavel heeft een driehoekige vorm en is 3000 m². Als gevolg van de eisen met betrekking tot de afstand tot de erfgrens, het parkeren en een Bonnaleiding die dwars door het kavel loopt, kon slechts 450 m² (15%) bebouwd worden. Met dit kleine te bebouwen oppervlak zijn slechts 4 appartementen per bouwlaag mogelijk en met maximaal 11 bouwlagen, 44 appartementen in totaal.

Vanwege de hoge grondprijs was een appartementencomplex alleen financieel haalbaar bij de bouw van 55 appartementen. Om aan de wensen van de opdrachtgever tegemoet te komen is een toren ontworpen met een kleine footprint die naar boven toe steeds verder uitkraagt. Door de uitkraging wordt het vloeroppervlak naar boven steeds groter. Daardoor kan tegemoet worden gekomen aan zowel het aantal appartementen als de variatie in grootte van 64 m² tot 126 m². Bovendien heeft de uitkraging als voordeel dat er meer openbare ruimte overblijft.

Omdat de toren op de kop van een reeks torens ligt, was het wenselijk om een alzijdig gebouw te maken met een duidelijke symmetrie. Daarnaast was er vanuit de opdrachtgever de wens om een markant gebouw te maken met een sculpturale vorm zodat de bestaande reeks met torens afgesloten wordt met een bijzonder gebouw.

Constructief is de uitkraging mogelijk door aan beide zijden van de kern dezelfde hoeveelheid materiaal uit te kragen vergelijkbaar met de constructie van het melkmeisje dat aan beide zijden dezelfde hoeveelheid melk in emmers draagt. Een gevolg van deze constructie is dat de plattegrond van de toren een kruisvorm krijgt. Elk appartement heeft twee oriëntatierichtingen. Dit geeft een hoge mate van flexibiliteit bij het indelen van de plattegronden en zorgt ervoor dat elke bewoner een balkon heeft dat door de zon kan worden bereikt. Belvédère verwijst naar het uitzicht over Hilversum en de bosrijke omgeving, grenzend aan de kavel.



ARCHITECTUURSTUDIO SKA

PROJECTBESCHRIJVING

Beethovenlaan 4

Opdrachtgever: familie Gerkes

De Hilversumse villawijk Trompenberg; een oude wijk met hoofdzakelijk vrijstaande villa's in een zeer bosrijke en groene omgeving. Op deze plek stond vroeger een groot landhuis met koetshuis op een dubbel perceel. Een oude laan welke nog steeds zichtbaar is in de huidige tuin was waarschijnlijk de oprijlaan naar het oorspronkelijke koetshuis. In de jaren '90 is dit oude landhuis gesloopt om plaats te maken voor een nieuwe villa die enkele jaren geleden grondig is verbouwd en waarbij besloten is het dubbele perceel te splitsen.

Zowel dicht struikgewas als oude bomen zorgen voor een gesloten en donker karakter van het afgesplitste en braakliggende perceel in de wijk. In samenspraak met Copijn landschapsdeskundigen is deze begroeiing gewaardeerd. De oude monumentale bomen die deel uitmaakten van de historische laanbeplanting waren leidend in de bouw mogelijkheden, waarbij een monumentale beuk, die centraal op de kavel staat, het uiteindelijke oriëntatiepunt voor de woning is gebleken.

Voor een gezin met twee kinderen is het programma als omvangrijk te bestempelen. Met name het racen en sleutelen aan klassieke auto's als hobby van de heer des huizes, heeft hierin een groot aandeel gekregen in de vorm van een eigen garage- en stallingsruimte.

De wens van de opdrachtgever was een statige, tijdloze en moderne woning die naadloos aan zou sluiten bij de monumentaliteit van de omliggende villa's. Hiervoor is gezocht naar aansluiting met de Hilversumse architectuur; grote dakoppervlakken, een markante schoorsteen en veel baksteen. Hoewel de baksteen helaas geen Hilversums formaat betreft, is er wel gezocht naar een baksteen die qua kleur overeenkomsten vertoont met de kleur van Dudok's beroemde gele baksteen.

De verschijningsvorm van de villa is een kloek en archetypisch herkenbaar bouwvolume. De zorgvuldig gekozen baksteen speelt hierin de hoofdrol, waar ondergeschikte raampartijen en rollagen als sober onderdeel ondergeschikt gedetailleerd zijn.

In het zorgvuldig vormgegeven interieur zorgt juist de centraal gelegen eet- en woonruimte voor de centrale open plek in de woning. Door de twee bovenliggende vides staan alle bediende functies in een open relatie met dit hart van het huis.



BAUDOIN VAN ALPHEN BERGERS ARCHITECTEN

PROJECTBESCHRIJVING

Vrijstaande woning, Dolf van der Lindenstraat 1 **Opdrachtgever: bewoners**

De wensen voor de woning zijn bij opdracht door de opdrachtgeefsters omschreven als:

Huis

Is een huis dat omarmt & waar wij blij van worden

Waar we ons veilig voelen

Waar we op adem komen

Wat een open & welkom huis is en tegelijkertijd een fort

Een spannende combinatie tussen introvert en extravert

Kent verrassingen

Waar glas is en muren zijn

Waar niet alles zichtbaar is en er toch een zee van ruimte is

Waar de woonleefkookruimte loftachtig is

Een uitkijkplek voor de honden

Een vide... daar is de plek om te lezen & werken

Een 'kijken naar de wolken moment'

Licht dat op verschillende momenten van de dag naar binnen valt

Tintelend ochtendlicht dat de ruimte in de zomer oplicht

Ontbijten in een warme streep ochtendzon

Warm en fel in de middag, gefilterd door bladerdak van een boom

Schermerlicht waardoor de dag geruisloos in de avond overgaat

Een huis dat lijkt op te lichten van binnen uit

Het huis is ontworpen als archetypisch huis: een huis zoals kinderen het tekenen waarbij de contouren van het huis en de schoorsteen altijd zo kenmerkend zijn.

Door deze verschijningsvorm, de kleur en de materialisering is het een markante verschijning in de nieuwe wijk Anna's Hoeve geworden.



ZECC ARCHITECTEN

PROJECTBESCHRIJVING

MOUT foodhall, Naarderstraat **Opdrachtgever: Teus Kroon** **Herbestemming Eurobioscoop**

Midden in het centrum van Hilversum heeft Zecc een onbekend pareltje uit 1912 getransformeerd naar een bruisende, iconische stadshuiskamer en bierbrouwerij. Een plek waar mensen elkaar ontmoeten, genieten van eten en drinken en waar evenementen plaatsvinden.

Dit prachtige pand is ruim honderd jaar geleden gebouwd als autogarage en showroom voor de welgestelden uit Hilversum en omstreken. Het was een vooruitstrevend pand en straalde optimisme en weelde uit. Het gebouw is in de loop der jaren steeds van functie veranderd, in verval geraakt en de kwaliteit van de architectuur was onzichtbaar geworden. De Eurobioscoop, als laatste bestemming, was misschien wel het lelijkste gebouw van Hilversum op een van de meest prominente plekken in het centrum en stond op de nominatie om gesloopt te worden.

Met de reconstructie zijn de later aangebrachte toevoegingen verwijderd en is het unieke betonnen schaaldak weer zichtbaar gemaakt.

Elementen uit de Art-nouveau-architectuur zijn teruggebracht naar origineel ontwerp. In contrast met de monumentale elementen zijn nieuwe gevels hedendaags vormgegeven met maximale transparantie en straalt het gebouw opnieuw optimisme uit. Het opent en verbindt zich naar de stad met een dubbele representatieve gevel: de historische gevel aan de ene kant en de hedendaagse transparante pleingevel aan de andere kant.

De transformatie van de Eurobioscoop met zijn nieuwe levendige functie wordt gezien als belangrijke impuls voor de Structuurvisie Hilversum 2030. Het gebouw versterkt als ankerpunt het marktplein waar Foodhall Mout fungeert als bruisend ontmoetingspunt en een toevoeging is aan het bestaande aanbod. Vandaag de dag kent het plein, net als van oudsher, vele gebruiksmogelijkheden als regionale verzorgingsfunctie waaronder de warenmarkt, festivals, kermis en manifestaties. Hiermee heeft Hilversum, naast het langgewenste stadspan, een karakteristieke stadshuiskamer gekregen. Vanaf dag één dat het gebouw zijn nieuwe functie vervult, hebben de Hilversummers en bezoekers uit de wijde omgeving het gebouw in hun hart gesloten.



dvdp ARCHITECTUUR EN STEDENBOUW

PROJECTBESCHRIJVING

Dasselaarstraat/Erfgooiersstraat, 72 woningen **Opdrachtgever: De Alliantie Ontwikkeling bv**

In opdracht van De Alliantie Ontwikkeling bv heeft dvdp ontwerponderzoek gedaan naar mogelijke nieuwbouw op de plaats van de bestaande appartementengebouwen aan de Dasselaarstraat, de Erfgooiersstraat, de Van Dijkstraat en de Verschurestraat in de uiterste noordoosthoek van Hilversum Noord.

Het hieruit voortgekomen verkavelingsplan is getoetst aan de nieuwe stedenbouwkundige voorwaarden en ambities. Er heeft intensief overleg plaatsgevonden met de Gemeente Hilversum, belangstellende bewoners (terugkeerders en nieuwkomers) en andere belanghebbenden uit de buurt en een aantal aspecten – stedenbouwkundig ruimtelijk plan, bouwvolume, planorganisatie, groenstructuur, verkeer en parkeeroplossing – is daarbij de revue gepasseerd en tussen 2013 en 2015 nader uitgewerkt. In 2017 kon worden begonnen met de bouw.

Er is een systematische planopzet ontwikkeld die uitgaat van het zo rationeel mogelijk ordenen van woningtypen en bouwstructuren, met een galerijontsluiting voor alle appartementen op de verdiepingen en met een eigen voordeur voor de appartementen op de begane grond.

Op deze manier is de ambitie verwezenlijkt om een plan te maken dat recht doet aan de aard en kwaliteit van de bestaande openbare ruimte en dat ruimte biedt aan een gevarieerd woningprogramma met woningen tussen de 50 en 90 m² gbo.

Daarbij hebben de kwaliteitseisen die altijd een prominente rol spelen hier vorm gekregen in heldere woningplattegronden die bruikbaar zijn voor veel verschillende bewonersgroepen, in een ruime buitenruimte voor elk appartement en in een heldere omkadering van ieders domein (privé, collectief en openbaar) zodat sprake kan zijn van een aangenaam, veilig en duurzaam gebruik van de hele woonomgeving.

In de architectonische uitwerking is veel aandacht besteed aan plastic en ritme van de blokken. Ondanks een horizontale ontsluiting van de blokken, zijn de straatgevels uitgewerkt met een sterke verticale geleiding en een opbouw van basement, middendeel en bovenbouw. Niet alleen wordt zo aansluiting gevonden bij de karakteristieken van de context, maar krijgt elk gebouw daarmee ook een evenwichtige plastische uitwerking, en het straatbeeld als geheel een sterke ritmiek.



VAN WOERKOM DE BROUWER ARCHITECTEN

PROJECTBESCHRIJVING

Buitenrijk, Anthony Fokkerweg
Opdrachtgever: Hegeman Bouwgroep Almelo

In het kader van een gemeentelijke selectie maakten wij in opdracht van Hegeman Bouwgroep in Almelo het ontwerp voor 19 woningen in Hilversum.

De opgave was het opnieuw afmaken van het bouwblok, waardoor de mogelijkheden voor de invulling zeer beperkt waren. Omdat er ruimte was voor slechts twee, tamelijk lange, blokjes, hebben wij ons in de vormgeving vooral gericht op de ritmiek van het blok, de visuele opdeling in kleinere eenheden. Hiertoe hebben wij een erker over de drie lagen van de woningen toegepast, waarbij het tussenliggende, terugliggende deel is uitgevoerd in metselwerk in tegelverband en afwisselend een lichte en een donkere kleur. De samenhang in het blok is behouden door toepassing van lange, doorlopende, luifels en een ver uitstekende dakrand. Door toepassing van deze vormkenmerken en gebruik te maken van een licht gele steen hebben wij, op een bescheiden manier, een ode gebracht aan Dudok, zonder daarbij te pogen diens onnavolgbare vormgeving te imiteren.

De woningen zijn uiterst energiezuinig dankzij het drievoudige glas, een dik isolatiepakket, vloerverwarming en zonnecollectoren op het dak.

De woningen zijn uitgevoerd in een prefab betonnen systeem, volgens het door Hegeman Bouwontwikkeling tot stand gebrachte Inno Concept Bouwen systeem. Dit systeem biedt veel mogelijkheden binnen strikte maatconventies. Daardoor was het mogelijk verschillende begane grondvarianten aan te bieden, evenals een scala van inrichtingsmogelijkheden voor de slaapverdiepingen. Echter, het systeem kent ook zo zijn beperkingen, met name op constructief gebied. Het heeft heel wat hoofdbrekens gekost de erker op de begane grond gebouwd te krijgen zoals wij dat graag zagen. Dankzij onze vele schetsen en de bereidwillige medewerking van de mensen van Hegeman, ziet de erker er precies uit zoals wij voor ogen hadden.

Immers een concept staat of valt met de uiteindelijke detaillering ervan. En dat is gelukt. Wij als architecten, Hegeman als ontwikkelaar en bouwer, maar, en dat is het belangrijkste, de bewoners zijn er trots op.

Hilversumse Architectuurprijs 2019: rapport van de Vakjury

De Hilversumse Architectuurprijs is een onderscheiding die eens in de twee jaar door de gelijknamige stichting (HAP) wordt toegekend aan ontwerpers van bouwwerken die in de afgelopen twee jaar zijn opgeleverd of waarvan een ingrijpende verbouwing tot een succesvol nieuw gebruik heeft geleid.

Op 15 januari 2019 kwam in Museum Hilversum het volgende gezelschap bijeen:

BESTUUR STICHTING HILVERSUMSE ARCHITECTUURPRIJS

Peter van Dulst,

- *voorzitter*

Hendrik Jan Kappelle,

- *penningmeester*

Hans Ruijssenaars,

- *algemeen bestuurslid*

Joke Ubbink,

- *algemeen bestuurslid*

Beernoud Moojen,

- *algemeen bestuurslid*

VAKJURY:

Rudy Uytenhaak (*voorzitter*)

- *Rudy Uytenhaak + Partners Architecten*

Metin van Zijl

- *Studioninedots*

Maarten Marijnusse

- *ArchiWorks (v.h. Marijnusse Architectuur)*

Paul van der Grinten

- *Voormalig voorzitter Welstand en Monumenten Hilversum*

Eric van der Want

- *Oud-wethouder Monumentenzorg en Cultuur Hilversum*

Barbara den Hartogh

- *verslag*

Na een kort welkomstwoord geeft Peter van Dulst een toelichting bij de achtergrond van de HAP, die nu tien jaar bestaat. Hij legt uit op welke zorgvuldige manier de voorselectie van de tien gekozen bouwwerken heeft plaatsgevonden.

Het is aan de Vakjury om zich over elk daarvan een mening te vormen en uiteindelijk een winnaar aan te wijzen.

De genomineerde architectenbureaus hebben de voordracht geaccepteerd en hun opdrachtgevers zijn door het bestuur op de hoogte gesteld van de nominatie.

Na een korte kennismaking verlaten de bestuursleden de bijeenkomst, zodat een eerste selectie door de Vakjury in alle rust kan plaatsvinden.

In de daaropvolgende beoordelingsronde bestudeert deze aan de hand van beeldmateriaal en beschrijvingen de afzonderlijke projecten en vormt zich een eerste mening.

Er wordt overeenstemming bereikt over potentiële kanshebbers. Een vijftal bouwwerken wordt tijdens een aansluitende autorit nader bezocht, waarna de jury tot een eindoordeel komt.

De Vakjury buigt zich nu over de tien genomineerde werken waarvan de gegevens op A0 borden en USB sticks aanwezig zijn.

- **85 appartementen Julianalaan, Koningsstraat: De KROon.**
De Jong Architecten.
- **Bosdrift 53, restauratie en herbestemming Clemenskerk.**
Boei, i.s.m. Hurenkamp Architecten en Van de Burgt en Strooij.
- **Rita Reyshof 2-14 e.o., ged. Almansweide.**
Moost Architect.
- **Winkels Langestraat, 45 woningen Brinkweg.**
ACAMPO architecten.
- **55 appartementen Oostereind, Belvédère.**
René van Zuuk Architecten b.v.
- **Beethovenlaan 4, vrijstaande woning.**
Architectuurstudio SKA.
- **Dolf van der Lindenstraat 1, vrijstaande woning.**
Baudoin van Alphen Bergers Architecten.
- **Naarderstraat 8, Foodhall Mout.**
Zecc Architecten.
- **72 appartementen Erfgooiersstraat-Dasselaarstraat.**
dvdp architectuur en stedenbouw.
- **19 woningen Anthony Fokkerweg, Buitenrijk.**
Van Woerkom de Brouwer Architecten.

De jury beoordeelde de geselecteerde nominaties van mooie nieuwe architectuur in Hilversum langs een hoge lat, namelijk op drie criteria:

Relevantie: een voorbeeldig project met gidsfunctie.

Context: de waarde voor de omgeving, een verrijking?

Vakmanschap: de samenhang en kwaliteit in de uitvoering, balans en perfectie.

In het onderlinge gesprek kwamen o.a. de volgende afwegingen naar voren:

Een goed gebouw onderzoekt meer mogelijkheden in zijn architectuur.

Het heeft een sterk en duidelijk concept dat architectuur dwingt te transformeren naar een logische, soms ongebruikelijke oplossing. Hierdoor ontstaat een opwindend, vernieuwend en interessant gebouw dat mensen aan het denken zet en zijn plek een unieke waarde geeft.

DE BEOORDELINGEN

De KROon.

In en rond het voormalige, rijksmonumentale KRO-studiogebouw aan de Emmastraat zijn appartementen ontwikkeld. Het exterieur van het hoofdgebouw is bij deze transformatie goed herkenbaar gebleven en ook de bouwstijl van de verschillende zijvleugels sluit hierop aan.

De karakteristieke kenmerken, zoals de kleur van de stenen, de ronde vormen, de ramen en de daklijsten maken het huidige woongebouw voor velen tot een stukje behouden verleden.

Het opknappen van het studiogebouw getuigt van vakmanschap, maar de overmaat aan nieuw programma doet de voor een villabuurt kenmerkende ruimtelijkheid teniet. Deze belangrijke plek heeft een gedegen stedenbouwkundig en uitgebalanceerd plan nodig. De wel erg letterlijke verwijzing van de nieuwbouw naar het bestaande is wat braaf en geeft weinig spanning.

Clemenskerk.

Ronduit verrassend – zo beschrijft de jury dit kerkgebouw. De omvangrijke restauratie van het exterieur is met kennis en vakmanschap uitgevoerd. Het gebouw heeft de status van rijksmonument en is van belang vanwege de architectuur- en cultuurhistorische waarde.

Binnen openbaart zich een prachtige open ruimte met geblokte gordelboogconstructies en fraaie glas-in-loodramen.

Het brede middenschip wordt van de zijbeuken gescheiden door een arcadezone, bestaande uit vierkante rode bakstenen pijlers met rode bakstenen scheidbogen, gedecoreerd met wit stucwerk en goudkleurige ornamenten. De Clemenskerk is in de wijk van maatschappelijk belang en herbergt inmiddels een trampolinepark. Deze bestemming heeft het gebouw gered en het behouden zonder het voor de toekomst aan te tasten.

De voor de kerk kenmerkende stenen vloer is ingeruild voor verende springmatten met stevig aangezette kleuren. Daarbij is contrast niet geschuwd en is er naar gestreefd de kleuren te baseren op de kleuren in de bogen van de kerk. Zeker een spannende combinatie van een nieuwe functie in een kerkgebouw. De jury vindt het jammer dat de bijzondere programmatische invulling te praktisch is ingevuld, waardoor het een gemiste kans is om het mooiste trampolinepark van Europa te zijn.

Almansweide, Rita Reyshof 2-14.

Dit project is ontstaan vanuit een collectief privaat opdrachtgeverschap. De uiteenlopende, individuele wensen van de bewoners zijn vertaald in één rij van 8 grondgeboden woningen met verschillende beukmaten en plattegronden. Een bewerkelijke opgave waarin uiteindelijk een goede mix is gevonden die de verschillende belangen verenigt. De architectuur geeft verbondenheid aan de diversiteit van de woningen. Meer samenhang in de gekozen thematiek had de identiteit van het geheel wat kunnen versterken.

Langestraat, Brinkweg.

Diverse ontwerpen gingen vooraf aan de uiteindelijke keuze voor dit gebouw, waarvan het hoekpand historiserend is vormgegeven. Daarmee werd tegemoet gekomen aan het gevoel van veel Hilversummers.

Het achterste gedeelte is modernistisch van opzet. Wat het geheel verbindt zijn de kleuren van het pleisterwerk en die van de balkons en het overige hekwerk. Het hoofdpand wordt door de jury enigszins kritisch betiteld als collage-architectuur. Het lijkt toch alsof de architect te veel hinkt op twee ontwerpgedachten.

De jury spreekt van mooie details en een gedurfde combinatie van stijlen, maar mist consistentie en doorwerking van dit contrast.

Dolf van der Lindenstraat 1.

Deze wat somber ogende woning doet in eerste instantie denken aan een traditioneel vissershuisje. De verschijningsvorm kan markant genoemd worden, zonder uitgesproken of bijzonder vernieuwend te zijn. De relevantie en kwaliteit voor de context zijn wat onduidelijk voor de jury. Het basis-materiaalgebruik is eenvoudig en sober, maar de mix van verschillende stijlelementen en vormen doen enigszins afbreuk aan de hoofdopzet. De ruimtelijkheid, detaillering en compositie van deze archetypische woning verdienen zeker waardering.

Erfgooiersstraat, Dasselaarstraat.

Dit appartementencomplex is de vervanging van een aantal verouderde flatgebouwen. De moderne, strakke opzet oogt degelijk en stevig. In de architectonische uitwerking is veel aandacht besteed aan de systematische planopzet van de blokken bij de vernieuwing van deze wijk. Het complex als geheel en de blokken individueel missen misschien wat 'eigentijdsheid'. De keuze voor baksteenarchitectuur sluit goed aan in de wijk.

De vormgeving maskeert de galerijen achter een strak en goed uitgevoerd ritme van baksteenpenanten. De jury stelt vraagtekens bij de ontwerpkeuze om de galerijen aan de straatzijde te plaatsen. Een straat is gebaat bij ramen.

Buitenrijk.

Op de plek van een tijdelijk Sociaal Pension aan de Anthony Fokkerweg zijn hier in twee opeenvolgende blokken 19 woningen gebouwd, die gekenmerkt worden door rustig, degelijk materiaalgebruik.

Het gevelbeeld krijgt een opvallend en krachtig ritme door de opdeling in kleinere eenheden en de keuze voor donkere en lichte stenen in de terugliggende delen. De gevel is in balans en goed geproportioneerd, hetgeen resulteert in een harmonieus geheel en mooie stedenbouwkundige wand. Uitvoering en detaillering laten vakmanschap zien.

3 PODIUMPLAATSEN

Architectuur is geen wedstrijd van wie heeft de snelste tijd, stoot het minste CO2 uit, maar eerder nog een jurysport. Het is bijna als muziek een kunst. En hoe vergelijk je dan Mozart met Jazz, pop of minimal? Wat maakt iets mooi? De mate van harmonie en/of juist wrijving en spanning of vernieuwing? Beheerste complexiteit? Een Epke Zonderland?

Daar de jury hecht aan een architectuur als weer- spiegeling van onze tijd, waarin relevantie (meer toekomst) gepaard gaat met vakmanschap in het maken van gebouwen, gebouwen die hun context verrijken, reserveerde ze voor de volgende drie projecten een podiumplaats.

Beethovenlaan.

Deze woning staat in de villawijk Trompenberg. Het tijdloze, verzorgde ontwerp is niet direct opvallend, maar heeft juist distinctie en oogt aangenaam. Het geheel voegt zich harmonieus naar de bosachtige omgeving en de omringende woningen.

Er is een mooie en spannende balans in open en gesloten geveldelen. In het interieur zorgt de dubbele vide voor een fantastische ruimtelijke ervaring. De villa is knap gedetailleerd en goed gematerialiseerd en toont daarmee aan hoe een eigentijdse toevoeging met respect en beheersing de karakteristiek van de villawijk kan verrijken.

Foodhall Mout.

Geslaagde transformatie van een voormalige Fordgarage (later bioscoop) op een centraal gelegen punt van Hilversum tot een levenslustige

hotspot. Het gebouw maakt aan de zijde van de Groest een transparante indruk door de glazen gevels die los in de ruimte lijken te staan. De grote erker is mooi gedetailleerd. Het al aanwezige gebogen, betonnen schaaldak biedt een lichte, niet massieve indruk. Het gebruik van in staal gedetailleerde objecten, los geplaatst in het interieur, houdt de hal als geheel heel mooi leesbaar. Daarmee blijft de relatie met de oorspronkelijke bestemming herkenbaar en worden de bestaande kwaliteiten weer zichtbaar gemaakt.

De achtergevel naar het Langgewenst staat in stevig contrast met de voor- en zijgevel. De houten aanbouw die aldaar als opslagruimte dient, voelt nog als aangeplakt.

De jury is van mening dat het maximale volume is bereikt op een fraaie manier.

De maatschappelijke relevantie van Mout is ongetwijfeld hoog, een echte publieke bestemming. Maar: met het lage paviljoenachtige gebouw wordt nu nog geen plein gemaakt. Het is duidelijk dat hier stedenbouwkundig nog een kans moet worden verzilverd.

Belvédère.

De jury was verrast bij het zien van dit spectaculaire ontwerp, dat een statement in de architectuur mag heten. Op de kop van een rij kloeke, maar wel wat plumpe blokken langs de bosheide kwam nu een ranker special. Door vanuit een noodzakelijk kleine footprint uitkragend te bouwen wordt het vloeroppervlak naar boven toe steeds groter, waardoor toch het benodigde volume is gecreëerd binnen de toegestane hoogte. Slim, gewaagd, spannend, markant en energiek zijn enkele benamingen die de uiterlijke verschijning oproept. Het gebouw presenteert zich duidelijk, voegt energie toe en 'doet' iets op deze locatie.

De jury begrijpt dat het spraakmakende ontwerp, dat niet direct “lief-mooi” is, kan schuren bij de Hilversummers, doch is van mening dat de Mediastad met zo’n uitgesproken gebouw - en architectuur is emotie - ook nieuwe mogelijkheden voor de toekomst openlegt.

Belvédère is vernieuwend en relevant: hoe behoud je een voor 85% vrijgehouden maaiveld bij een verdichtingsopgave zonder daarvoor simpel de hoogte op te zoeken?

Het beeld vanuit het bos werkt het mooist en het meest overtuigend. Met de kronen van de bomen groeit Belvédère de lucht in, het zicht onderdoor openlatend. Vanuit de autotunnel aankomend werkt het langs de weg minder goed. Dan blijkt het vrijgehouden maaiveld nu geen bosperceel meer maar een wat schraal parkeerterrein, met niet direct een grootse entree voor zo’n groots gebouw. Ook dit voorbeeld van de beste architectuur, als was het een mooie edelsteen, toont het belang van een optimale setting. Waar was hier, bij de erfgenamen van Dudok, de stedenbouw die borg staat voor puntjes op de i bij de ruimtelijke inpassing?

Belvédère is, met de schoonheid van een salto, virtuoos knap ontworpen en realiseerbaar gemaakt. Slim en inventief, zowel constructief als qua woningindeling, met voor hoogbouw unieke grote én kleine hoekwoningen. Een moeilijke opgave die met ongekende architectonische beheersing is gemaakt.

Kijk hoe de geraffineerde gevels in prefab baksteen steeds wisselend omhoog klimmen en de uitkragende prefab balkons de beweging van het volume volgen en versterken.

De vakjury is om het bovenstaande eensgezind in zijn keuze: Belvédère verdient de Hilversumse Architectuurprijs 2019. Het gewaagde, inspirerende en originele concept, de relevantie en de context van het gebouw als eyecatcher in zijn omgeving, de complexe, spannende architectuur en de uitstraling van solitaire grootsheid geven de doorslag bij de beslissing.





De Publieksprijs

In samenwerking met De Gooi en Eemlander en de Gooi en Eembode organiseerde het bestuur de verkiezing voor de Publieksprijs.

In Museum Hilversum werden de tien genomineerde projecten tentoongesteld. Ook op Facebook, YouTube en Twitter werd de verkiezing voor de Publieksprijs onder de aandacht gebracht.

Stemmen kon via de website van De Gooi en Eemlander.

Op de website van de Stichting Hilversumse Architectuurprijs werd verwezen naar het adres om de stem uit te brengen. Per emailadres kon één keer gestemd worden.

Doublures werden uitgefilterd.

In totaal werden 1820 geldige stemmen uitgebracht.

De Publieksprijs bestaat uit een 3D representatie van het winnende project in glas.

De winnaar:

**ZECC Architecten BV – Foodhall MOUT, Naarderstraat
met 642 stemmen en 35,3 % van het totaal.**

De tweede plaats:

René van Zuuk Architecten b.v. – Belvédère, Oostereind - met 15,4%.

De derde plaats:

MOOST Architect – Almansweide, Rita Reyshof – met 11,7% van de stemmen.

De overige stemmen waren verdeeld over de andere zeven genomineerden.

COLOFON

Bestuur	Het bestuur van de Stichting Hilversumse Architectuurprijs bestaat uit: <ul style="list-style-type: none">- Peter van Dulst, <i>voorzitter</i>- Sophie Keulemans-ter Kuile, <i>secretaris</i>- Hendrik Jan Kappelle, <i>penningmeester</i>- Beernoud Moojen, <i>algemeen bestuurslid</i>- Hans Ruijsenaars, <i>algemeen bestuurslid</i>- Joke Ubbink, <i>algemeen bestuurslid</i>
Publieksprijs	Organisatie i.s.m. De Gooi en Eemlander en Gooi en Eembode Realisatie: Net Meer Crystal
Vakprijs	Ontwerp: Ella van de Ven
Juryrapport	Barbara den Hartogh
Ontwerp	Weidmann & Weidmann Reclamebureau
Drukwerk	Drukkerij Ten Herkel, Loosdrecht
Redactie	Peter van Dulst/Hansje Grolleman
Uitgave	Stichting Hilversumse Architectuurprijs Kerkbrink 6, 1211 BX Hilversum, April 2017
Website	www.hilversumsearchitectuurprijs.nl
Facebook	Hilversumse Architectuurprijs
Twitter	HAP (@Hap035)

De Stichting wordt in natura en met sponsorbijdragen gesteund door de
'Vrienden van de Hilversumse Architectuurprijs'.

Het werk van de stichting wordt mogelijk gemaakt door:

Aalberts Bouw bv | Blauwhoed Eurowoningen | Castanea Bedrijfsmakelaars | De Koster cs Makelaars
Drukkerij Ten Herkel | Eliza Vastgoed B.V. | Gemeente Hilversum | De Gooi en Eemlander | De Gooi en Eembode
Kastanje | Kroonenberg Groep | Lingotto | Makeltrent BV | Museum Hilversum | Novaform
Syntrus Achmea Vastgoed | Van Hengstum & Stolp Notarissen | Van Wijnen

De Hilversumse Architectuurprijs is een tweejaarlijkse onderscheiding die wordt toegekend aan ontwerpers van bouwwerken.

Er is een vakprijs en een publieksprijs.

De doelstelling van de prijs is het bevorderen van de kwaliteit van de architectuur, stedenbouw en landschapsinrichting in Hilversum, voortbouwend op de traditie van de Hilversumse jonge bouwkunst en het bevorderen van de betrokkenheid van de bevolking hierbij.

De vakprijs wordt toegekend op basis van het oordeel van de vakjury. De prijs bestaat uit een bronzen plaquette en een oorkonde.

De publieksprijs wordt toegekend op basis van het oordeel van de Hilversummers en bestaat uit een object en een oorkonde.

www.hilversumsearchitectuurprijs.nl